

23. 苏黎世美术馆新馆：秩序井然之美

Zurich Art Museum Extension: Beauty of Order

张路峰 | ZHANG Lufeng

中图分类号: TU-201 文献标志码: A 文章编号: 1001-6740(2023)03-0113-02 DOI: 10.12285/jzs.20230530009

设计: 戴维·齐普菲尔德事务所

地点: 瑞士苏黎世

时间: 2009/2020年

规模: 23300m²

先看总图。老馆本身历史上已历经两次扩建,是个逐渐生长而成的组合体量,总体不对称,但主入口轴线还是很明显的。由于用地局限,新馆无法继续在老馆上做加法,只能“跳”到老馆东北侧街道对面形成独立体量,以地下通道与老馆相连。如此一来,新馆、老馆以及东南侧的一座剧院共同界定出了一个形状明确的城市广场,为该地区有些散乱的城市结构提供了一个可靠的锚固点。同时,新馆背向老馆的一侧,也形成了一

个尺度适宜的城市花园(图1、图2)。从总图中,我们可以看出建筑师对原有城市肌理理解之深刻,以及对扩建总体策略思路之明确。

再看平面。新馆平面是个简单的正方形,中间被一带状中庭贯通,所有功能沿此中庭展开。该中庭一端对着老馆,另一端通向花园。看似简单的平面关系,其实暗藏玄机:首先,中庭的设置解决了场地两端的高差问题——中庭两端入口分别设置在不同标高之上,室内以夹层和大台阶衔接过渡,显得非常自然;其次,中庭并非出现在新馆平面的对称轴上,而是略有偏移——这一小小偏移弱化了老馆入口轴线、新馆以及城市花园远端历史建筑轴线的错位问题(图3);新馆主入口也并未直接开在中庭端部的玻璃墙上,而是



图1: 苏黎世美术馆新馆(红色部分)区位图



图2: 苏黎世美术馆组群与周边环境

作者:
张路峰, 中国科学院大学建筑中心
教授。

录用日期: 2023-03

开在其旁边。观众要先进入一个低矮的小方厅，转折 90° 再进入通高的大厅——这个处理对空间尺度和心理感受上的过渡无疑起着重要作用（图 4）；最后，中庭作为垂直要素贯穿各层，在解决了竖向交

通问题的同时，也把自然光线引入了建筑内部。

接着看剖面。各层空间功能自下而上分工明确：地下层布置内部管理用房和辅助功能，同时以地下通道连接老馆；首层

和夹层主要布置与城市公共生活相关的社会服务功能；二、三层为展厅空间，被分隔成大小不同、形状完整、彼此串联的一系列展厅空间。其中，二层部分侧窗采光，三层部分天窗采光。值得注意的是，建筑师把天窗所需高度视为独立的一层——屋顶层。屋顶层的设置容纳了通常会凸出于屋面的天窗和设备，使整个建筑形体保持完整和简洁（图 5）。

最后看立面。立面构图是平面逻辑与剖面秩序的直接呈现。实墙上开口位置比较随机，但总体呈现为上实下虚。通过立面上的水平分隔线，可以清晰地读出楼层的信息。然而，这种被动的清晰性被一种统一的设计元素所模糊——纤细的竖向石质构件，如面纱般覆盖了所有立面。立面上虚实对立的二元关系，被这第三种设计元素所统一。本来沉闷的石材建筑由于有了条纹的视觉效应，看上去显得格外精致、优雅，甚至有些轻盈感（图 6）。新馆所选用的石材与老馆完全相同，这进一步在视觉上与周围环境产生了对话。

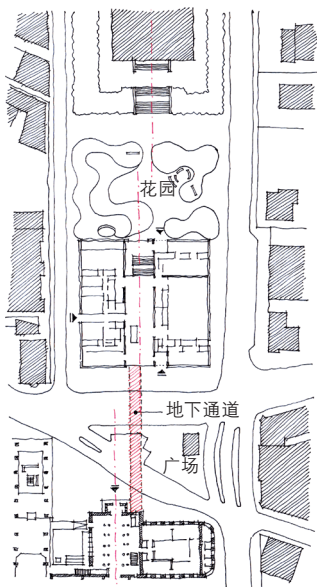


图 3：苏黎世美术馆场地总平面图

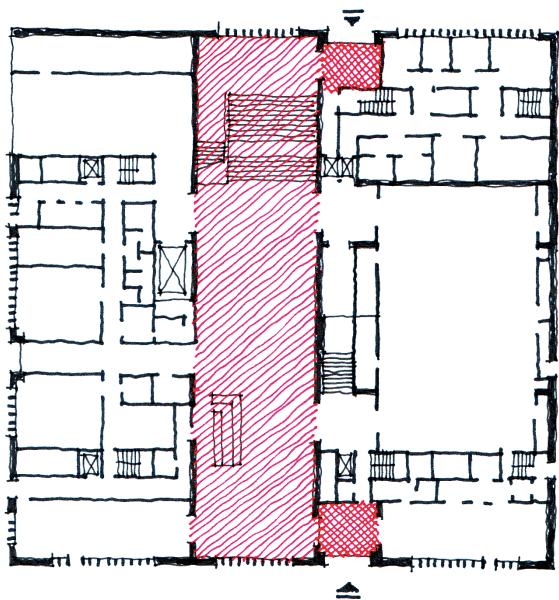


图 4：苏黎世美术馆新馆首层平面图

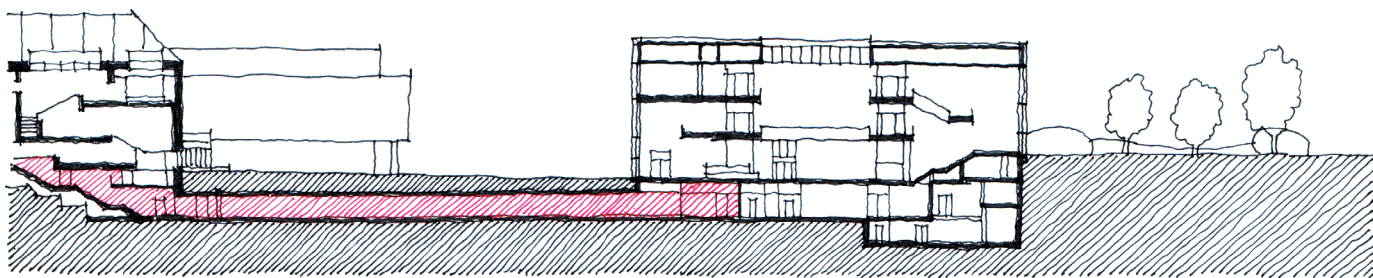


图 5：苏黎世美术馆新馆典型剖面图（红色部分为地下通道）

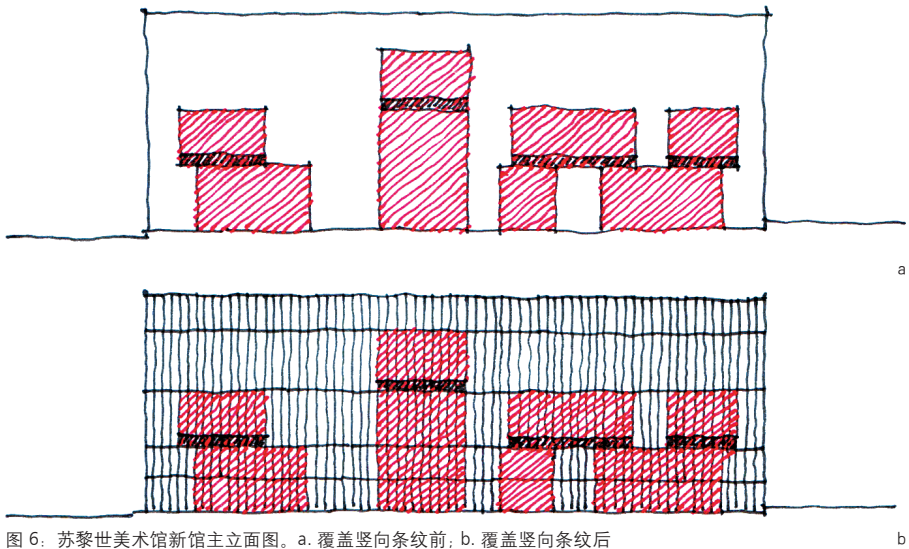


图 6：苏黎世美术馆新馆主立面图。a. 覆盖竖向条纹前；b. 覆盖竖向条纹后

通读此案，不但可以读出建筑本身的秩序井然之美，还能读出建筑师举重若轻的专业功底，面对历史环境时的良好品位，以及解决具体设计问题时的自信和自律。

资料来源

ADCNews. 戴卫·奇普菲尔德新作“苏黎世美术馆新翼”，瑞士最大美术馆组群 [EB/OL]. 建日筑闻, 2020-12-17. <https://mp.weixin.qq.com/s/gsojOhj3S4CgRxAPAZugw>.