

02 建川博物馆聚落之红色年代章钟印陈列馆： 空间的精神性与日常性

Three Halls in Jianchuan Museum: Spatial Spirituality vs
Everydayness

张路峰 | ZHANG Lufeng

设计：刘家琨
地点：四川大邑安仁古镇
规模：3885 平方米
时间：2003—2007 年

红色年代章钟印陈列馆由三个展区组成，分别展览“钟”“旗”和“印章”。三个展区为三个体量，形成三个独立的街区。对于此馆的设计概念之前已有所了解，建筑师试图解决纪念性空间常常被日常性空间“侵蚀”的问题。这是个展览空间设计会遇到的普遍性问题：建筑师精心打造的纯粹的纪念性建筑，会逐渐被商业行为蚕食，从而减弱或者失去纪念性，尤其在四川这个市井氛围浓郁的地方，想保持纯洁的纪念性空间不受商业污染是很难的。“以商养文”也是文博行业中常见的情况，因此建筑师非常智慧地采用了“欲擒故纵”的策略，用日常性空间作为“壳”来保护纪念性空间（图1）。

现场体验果然名不虚传，甚至超出预期。事实证明，这一设计策略相当有效，而且有理，令人叫绝。1号馆（钟展区）的出入口、展线安排得非常合理，简单明确，几乎不需要导视系统（图2）。在展厅内部空间，天窗与结构结合，这是展厅设计的常用手法，最精彩之处即空间的高潮是，中间突然出现的圆形庭院，如罗马万神庙一般完美纯粹，与世隔绝。在这个空间中，视觉被限制，声音成了主角。2号馆与3号馆的入口相对，处于两馆夹巷中间的位置，非常巧妙。在2号馆（旗展区），可查阅和购买历史上任何一天的报纸，展线为尽端式，观众折返后即可进入对面的3号馆。3号馆（印章展区）空间以大礼堂或大食堂为原型，展线是穿越式。大厅空间呈长方形，地面有起坡，讲台后壁为半圆形，让人联想到西方的教堂的神龛。总之，这个作品令人信服，从作品中能读出设计者不但有扎实的基本功，还有一丝狡黠。

作者：
张路峰，中国科学院大学建筑学院
教授。

DOI: 10.12285/jzs.20210810002

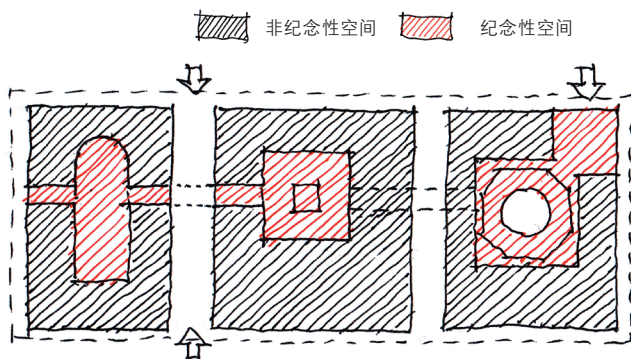


图1：纪念性空间与非纪念性空间

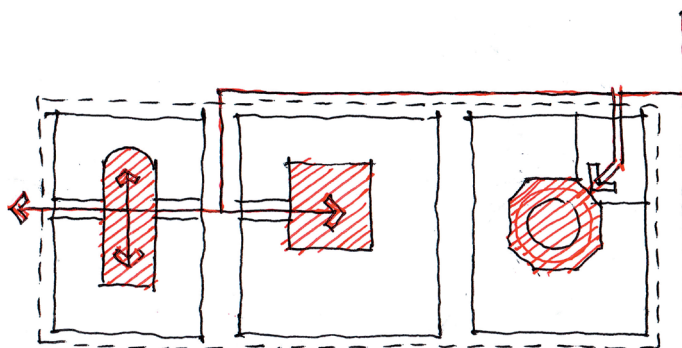


图2：流线组织