

14. 华茂艺术教育博物馆：高度自律的设计

Huamao Art Education Museum: A Highly Self-disciplined Design

张路峰 | ZHANG Lufeng

作者：

张路峰，中国科学院大学建筑中心教授。

Doi: 10.12285/jzs.20220805013

设计：阿尔瓦罗·西扎 + 卡洛斯·卡斯塔涅拉

地点：浙江宁波

时间：2014—2020年

规模：5300m²

西扎的作品总是让人琢磨不透，又总能令人信服。信服的是结果，琢磨不透的是他得出这个结果的思维逻辑和过程。对我来说，西扎的创作就是个谜，而越是读不懂，就越有去读解的欲望。

华茂艺术教育博物馆是既出乎意料又在情理之中的最新例证。该馆用地位于东钱湖畔，按常理，建筑的表达应该轻盈通透并向湖景开放，但建筑师却反其道而行之，把建筑做成异形的独石体量 (monolith)，不但没有开窗，还采用了黑色的面材，让人颇感惊讶和神秘。建筑主体的平面形状接近三角形，但边和角都做了曲线化处理。首层玻璃界面后退，使建筑看上去仿佛一块黑色巨石悬浮在空中，非常怪异。建筑体量与相邻道路既不平行也不垂直，而是以一个凸角紧抵道路，造成一种紧张关系 (图1、图2)。更难以理解的是主入口，竟然躲在主体体量的后面，背向主干道，而

且非常低矮，让你不敢相信这就是主入口。进入室内之后你会又一次被惊到：内部空间是纯白色的，与外观的黑色形成强烈对比，简直可称为“外焦里嫩”！中庭被坡道环绕，空间形状也很不规则，有两根细细的光柱贯穿上下，将人的视线引向屋面上的小小天窗。

尽管第一印象颇令人费解，但经仔细读图和分析，发现这个设计还是有理可循的。首先看场地策略。在比较局促的梯形用地上，建筑师开辟了一条C形路，将建筑体量在地面上一分为二：主体体量 (展馆) 独立，附属体量 (设备用房) 结合挡土墙，和后面的山体融为一体。观众入口、货物入口、贵宾入口，以及设备入口全部都开设在这条C形路上 (图3)。此举不但解决了场地内车流循环的问题，也提供了一条环绕式消防通道，同时还解决了多个入口在立面上并置的构图难题，可谓一举多得。

其次看空间构成。平面图看上去比较复杂，其实构成逻辑比较简单。从拓扑关系来看，这个平面可以理解三个层次 (图4、图5)：第一层次是楼电梯、厕所等服务空间，第二层次是相互

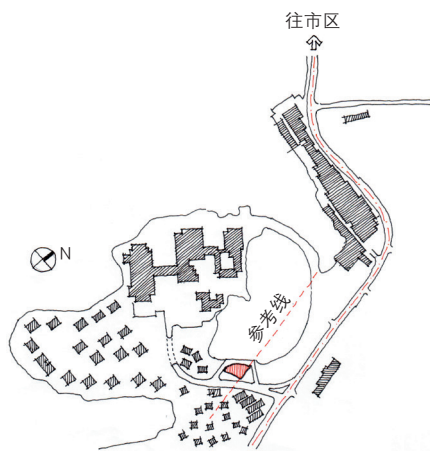


图1：华茂艺术教育博物馆区位分析图

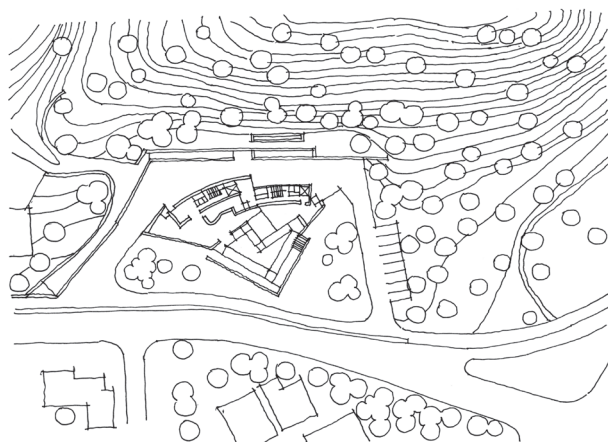


图2：华茂艺术教育博物馆场地及首层平面图

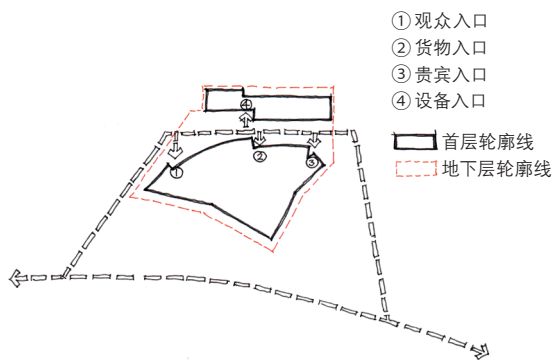


图3: 华茂艺术教育博物馆场地设计分析图

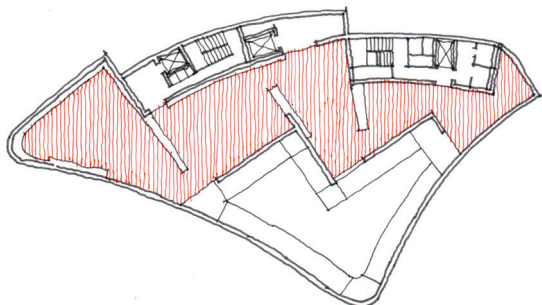


图4: 华茂艺术教育博物馆平面分析图

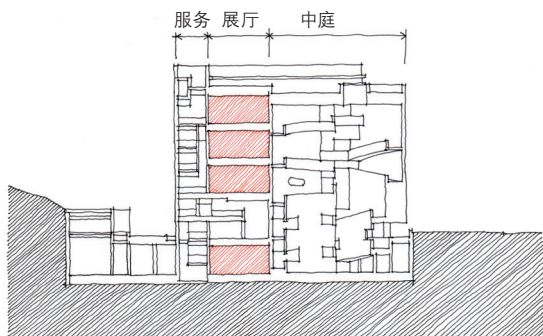


图5: 华茂艺术教育博物馆典型剖面图

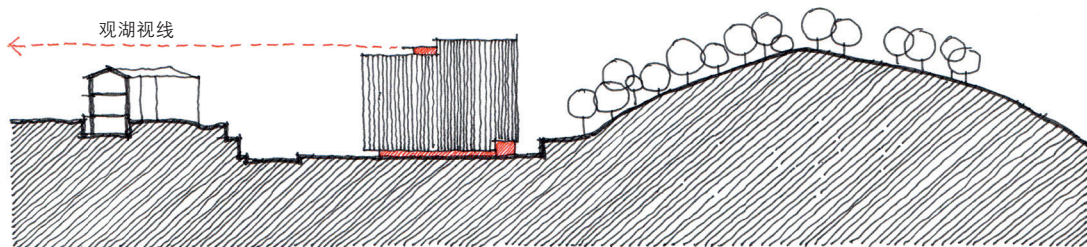


图6: 华茂艺术教育博物馆场地剖面图

串联的展厅空间，第三层次是有坡道环绕的中庭空间。中庭是主要的竖向交通空间，观众利用坡道转换楼层。

再次看流线组织。作为展览建筑，最重要的就是展陈空间和观展流线的设计。展厅外墙不开窗，可以让展墙面积最大化，也有利于让观众心无旁骛地观展，不被外部信息干扰。中庭充当了连续观展过程中的情绪调节器，坡道上的人互为景观对象，行进中可以体验“人看人”的游戏。中庭里两条悬垂的光柱，提示观众“更上一层楼”。中庭侧墙不开窗的做法虽有悖常理，却可产生某种心理效应：观众越看不到外面，想看到外面的愿望就会越强烈，就像憋在水中的人渴望冒出水面一样，这种积蓄的愿望最终在屋顶平台上得到释放，也只有到了这个高度，才能真正看到远处的湖景（图6）。

现场体验完全证实了我读图时得出的大部分判断。远看那黑色的外墙不但不觉得突兀，反而融入了周围的绿植背景中。带竖向波纹的黑色金属面材吸掉了大部分阳光，使建筑像一块圆润的墨玉，沉着而雅致。这是个耐人寻味、引人入胜的杰作，从总体策略到局部细节，处处都能让人能感觉到建筑师在应对设计问题时的专业和自律。

参考文献

ADCNews 建日筑闻·阿尔瓦罗·西扎+卡洛斯新作：华茂艺术教育博物馆。[EB/OL].[2020-12-05 10: 32].<https://mp.weixin.qq.com/s/EprHjhSkp2I9JTw27BHjzw>