

价值与工具之间的转译

——“保护管理规划”对中国建筑遗产保护工程的启示

Translation between Heritage Value and Protective Measures
—— A Revelation from *Conservation Management Plan* to the
Chinese Architectural Heritage Conservation Project

赵鹏 | ZHAO Peng

中图分类号: TU092

文献标志码: A

文章编号: 1001-6740 (2023) 02-0048-08

DOI: 10.12285/jzs.20230404006

摘要: 中国建筑遗产保护工程在价值评估和实际施工之间存在很大的脱节现象, 导致在保护过程中遗产价值有所流失, 建筑遗产保护的复杂性和多样性亦往往为项目团队带来诸多困惑。欧美国家应用较广的操作指南性文件——“保护管理规划”, 为不同背景的利益各方提供了一个可供讨论的平台, 以便在此基础上谋求共识。本文通过伊姆斯住宅、罗比住宅和耶鲁英国艺术中心等保护案例, 介绍了保护管理规划的理论框架和操作流程, 并比较研究伊姆斯住宅和乾隆花园两个项目保护规划之异同, 冀望借助他山之石以启发相关案例的探索研究, 促进中国建筑遗产保护工程规划文件的完善。

关键词: 保护管理规划、价值评估、建筑遗产、价值理性、工具理性

Abstract: The disconnection between the value assessment and the actual construction of Chinese Architectural Heritage Conservation Project leads to the unwilling loss of the heritage value in the process of conservation, which also brought confusions to the conservation project teams especially when facing the complexity and diversity of the architectural heritage protective measures. *Conservation Management Plan*, an operational guidance widely used in western countries, provides a platform for discussion on which related stakeholders with different backgrounds can reach a consensus. This article introduces the theoretical framework and operational procedures of Conservation Management Plan, through specific cases such as the Eames House, the Robie House, and the Yale Center for British Art. A comparative study on the conservation plans of the Eames House and the Qianlong Garden will also be demonstrated. It is expected that these valuable cases can inspire and better promote the development of Chinese Architectural Heritage Conservation Projects, bringing new light to related studies.

Keywords: *Conservation Management Plan*, Value Assessment, Architectural Heritage, Value Reason, Instrumental Reason

一、我们在保护什么?

建筑遗产保护的主体是物质实体还是价值?

从目的性来说, 在 2015 版的《中国文物古迹保护准则》第 2 条中明确指出“保护的目的是通过技术和管理措施真实、完整地保存其历史信息及其价值”^①。从流程性来说, 第 4 条指出“价值评估应置于首位”。^②所以, 物质实体及赋予其上的价值, 是确认保护目标的客观存在和主观认知。

然而, 当下中国建筑遗产保护工作中, 普遍存在价值评估流于形式的事实^③, 多数保护方案和措施集中在技术手段本身, 这就造成目标性的淡漠、固化甚至缺失。重手段而轻目标, 既是缺乏思考的习惯性使然, 又是社会集体性理论缺陷导致。德国著名哲学家马克斯·韦伯 (Max Weber) 在其著作《经济与社会》中第一次提到“工具理性”和“价值理性”的概念^④, 此两种理性行为是他在分析人的社会行动时, 按照支配社会行动的主

作者:

赵鹏, 故宫博物院古建部正高级工程师。

国家重点研发计划课题“明清官式建筑营造技艺功效性系统评估方法研究”(2020YFC1522401) 资助。

录用日期: 2023-2

导性因素或力量，对比于受情感驱动的行动和自觉不自觉地依据传统而展开的行动而提出的理论概念。换言之，工具理性偏重手段，就是一件事怎么做才是达成既定目标最有效的，它不关心既定目标的合理性，只关心手段是不是最优的。而价值理性偏重目的，它不关心手段，只关心活动目标的价值诉求和实质内容。

在当下中国，工具理性处于强势地位甚至已成为一种意识形态，价值理性受工具理性的挤压而边缘化甚至退场，因而主张恢复、倡导价值理性，逐渐成为学术界的主流声音^⑤。这种声音的另一个典型佐证可见意大利著名文物保护专家乔瓦尼·卡尔博纳拉 (Giovanni Carbonara) 根据其几十年从事建筑遗产保护理论研究和工程实践研究所得，他说“技术性的保护操作被搞得如此独立，以至于趋向于用它来定义修缮工作本身，这样一来，‘如何保护’就会完全取代‘为何保护’和‘保护什么’的问题”^⑥。即工具理性完全取代价值理性，“如何保护”是典型的技术手段，“为何保护”和“保护什么”是意义和目的。保护实践中，项目负责人不能陷入对技术细节的探索，而需要思考为什么要这么做，举例而言，紫禁城部分宫廷室内墙壁上保留了多层壁纸遗迹，按清代匠作技艺，称为裱糊，那么面对裱糊纸张残破的墙面，该如何回应保护对象的价值诉求？

在故宫乾隆花园区，一座始建于乾隆四十年 (1735 年) 被称为“养和精舍”的佛堂建筑，室内顶棚和墙壁保留有乾隆中期到清代晚期不同时期裱糊的纸张及织物遗迹。经过现场测量及取样分析，发现室内顶棚裱糊的底层皮纸坚韧厚实，尺寸符合清代档案记载头号高丽纸尺寸 (长三尺七寸、宽二尺七寸五)，说明该区域内檐裱糊为乾隆时期高标准的糊饰工程做法，即采用最高规格的高丽纸打底。这种纸张多为朝鲜国进贡，归内务府茶库统一收支。面层银花纸则包括万字地西番莲卷草与万字地小团龙两种纹饰，尤其是清代中期的西番莲卷草银花纸 (图 1)，整张纸做

云母地再分别套印白色万字与绿色西番莲卷草 (图 2)，无论从雕版的雕刻工艺、刷印的复杂程度、色彩的饱和度等方面均代表了清代裱糊加工纸刷印工艺的最高水平，在故宫室内糊饰中非常少见，目前仅见于乾隆花园一区，并保存较为完好。

由于年久失修，养和精舍室内北数第三间西夹道顶棚白椴算子整体倾斜，其上残留部分乾隆朝时期裱糊的洒金蓝绢，夹道西墙已露木壁板墙及地仗残片，东墙面纸张保留有乾隆朝至清末糊饰的多层纸张且基本完好，仅局部纸张起鼓 (图 3)。为了能够更多地原位保留历史遗迹，项目负责人采用新旧结合的修复方式^⑦，夹道西侧墙面按传统工艺重新裱糊，东侧墙面因

裱糊纸张之间粘结较好，仅地仗与木壁板局部离骨，故采取除尘与个别铁钉加固的方式，实现了最小干预 (图 4)。顶棚白椴算子复位加固后用手工皮纸进行扒蹬补蹬 (图 5)，打好底纸后，回贴修复好的洒金蓝绢 (图 6)，最终使得养和精舍北数第三间西夹道室内最大程度保留了历史信息。

在清代早中期，紫禁城部分建筑内檐木构装饰逐步将油饰彩画改为裱糊的手法。根据现存遗迹与档案分析，发现裱糊做法在后宫、书房、佛堂等处层次很丰富。以佛堂为例，清代皇宫根据使用者及所属区域建筑功能的不同，既有像养心殿正殿仙楼佛堂白纸裱糊的做法；也有建于园林内如养和精舍供皇帝礼佛，室内采用



图 1: 西番莲卷草银花纸裱糊纹饰



图 2: 西番莲卷草纹饰局部



图 3: 养和精舍 (左侧为西墙) 修复前



图 4: 养和精舍修复后



图 5: 顶棚扒蹬做法



图 6: 洒金蓝绢修复后准备回贴

顶棚与墙壁不同材料、不同纹饰追求新奇意境的裱糊做法；又有如慈宁花园宝相楼供奉太后礼佛，室内采用小团龙银印花纸的做法。除此之外，养心殿东西配殿佛堂亦采取糊饰楠木色纸的做法，等等，充分说明清代宫廷内檐糊饰的丰富性。这些遗迹能保留至今异常珍贵，基于价值评估和病害诊断，采用多元的修复手法以便尽可能保留丰富的历史信息，让后人了解清代宫廷内檐裱作工艺与艺术装饰效果，即为裱糊纸张保护与修复的目的所在。

在这个案例中，有整体重新裱糊、局部面层修补、底层加固等诸多技术选择，选择过程中，项目组始终保持对遗产的敬畏和对每一次干预背后理由的追问，因为“一项文化层面能认同的技术型操作，要通得过广泛的批判性思考和使用当下修缮中已经通行的文化性导向。这说明科学被要求置于文化性的大背景中，其目的实际是赋予技术问题以警惕性和理论形态，它必须首先能做到对作为文化遗产的古迹所提出的历史诉求和审美诉求作出回应”^④。回应这两种诉求，即是在建筑遗产价值评估过程中对非常重要的历史价值和艺术价值的研判和权衡。所以，我们在保护什么？在每一个保护案例中的答案均不同，这是建筑遗产的复杂性和多样性决定的，对遗产实体、环境^⑤及其承载价值的综合研究，是总的原则和平衡的艺术。只谈价值，不看实体，宛如空中楼阁；只谈实体，不想价值，仿佛人失去了灵魂。

二、作为一种操作流程和思维方式的“保护管理规划”（CMP）

正如前文所述，很多工程项目保护方案的制定者并没有理解价值评估的意义，理论和实践已经脱节，多数填空式的价值评估不过是在上报方案时必备的条目。从责任设计师到施工方，或追求形式上的整齐美感，或执着于“不改变文物原状”“最小干预”等原则，仍然缺乏一种可操作性强的方法将被保护对象所承载的价值放在核心位置予以保护，而价值评估和保护措施之间原本应当有一个清晰的逻辑。价值评估可以帮助决策者厘清思路，找准工作方向，即为何而保护和保护什么。实际工程中决策者经常面临取舍的问题，不可能什么都保护，而决策也不是一蹴而就的，基于价值评估的不断权衡会贯穿保护项目的全过程。为了让遗产价值的保护落实到具体实践，笔者通过多项案例的分析研究，曾经梳理出在实际工作中采取价值认知——价值评估——价值阐释——价值管理的四步流程^⑥。以上内容重点在于说明“如何做”和“做什么”，但在“为什么做”方面思考不够，整体逻辑上仍需构建一个理论框架。

在美、英、澳等许多西方国家的保护工程中，前期规划阶段经常需要制定一份保护管理规划，该计划整体框架的理论基础来自詹姆斯·森普尔·克尔（James Semple Kerr）的《保护规划——欧洲文化意

义场所保护规划制定指南》（*Conservation Plan——A Guide to the Preparation of Conservation Plans for Places of European Cultural Significance*），从1982年第一版开始，2013年已经是第七版。目前，在诸多应用案例中主要使用的名称是“保护管理规划”（*Conservation Management Plan*，以下简称CMP），本文也将采用该惯称。CMP产生之初即是综合考虑从保护到利用的系统思维下的产物^⑦，因此，克尔在定义保护规划时说，“简而言之，保护规划就是列明一处场所重要意义（即后文的文化意义 cultural significance）之所在，并据此订定适当的导则（policy），从而确保那些重要意义在未来的使用和发展中得以保留”^⑧。从克尔在绘制的整体框架图（图7）中可以看到两个阶段，第一个阶段是理解场所，重点就是制定该场所下遗产的文化意义，回应历史、艺术、社会

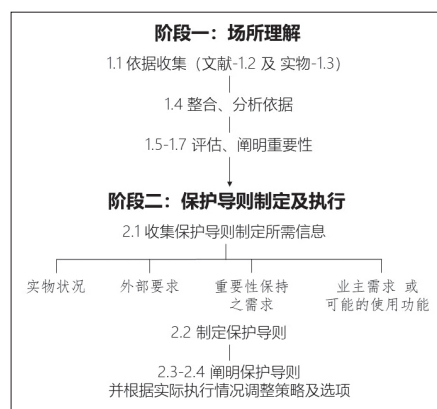


图 7: CMP 整体框架图

等方面的诉求，思考“为什么而保护”和“原则上保护什么”的问题；第二个阶段是制定保护导则，导则对应的英文术语是 policy^③，导则的重要性在于真正实现了将“飘在空中”的价值“落在地上”，此即本文“转译”之意，在价值理性和工具理性之间的一种“翻译”，CMP 的落脚点也正是这些若干条导则 (policies)，这个阶段思考的是“具体保护什么”的问题，至于“如何保护”的技术手段则不在 CMP 里体现。CMP 是一种前期性、顶层性文件，类似于我国制定的保护性总体规划，不同点在于价值评估和导则条文内容方面和后续的具体保护措施衔接得更清晰，对于设计方和施工方的指导作用更明确。

在美国盖蒂保护研究所 (The Getty Conservation Institute) 制定的伊姆斯住宅 (Eames House) CMP 文件中，绘制了五个阶段 (图 8)。其中阶段一、二、四为目前所见案例文本的核心版块，即场所理解、文化意义、导则制定；阶段三和阶段五因项目而异。在伊姆斯住宅的个案中，将阶段五拆分为步骤五和步骤六 (图 9)，在关键的阶段四中除了“总体原则性导则”外，还细化到每一种建筑构造类型，遗产价值评估的落地性很强。例如在场地理解版块中，提出了该住宅使用夹丝玻璃虽然

主要基于安全考虑，但却构成一个重要的美学元素^④；在文化意义版块的重要性声明中，阐释了伊姆斯住宅作为“二战”后现代住宅设计的典范，其夹丝玻璃的设计具有革新性和实验性，在艺术价值和科学价值方面非常重要^⑤；因此在详细的保护导则 B1.5 中，明确最初的夹丝玻璃必须保留，并应听取专业保护建议^⑥。伊姆斯住宅的 CMP 可以将历史研究、价值评估的结果通过若干条保护导则加以明确，进而指导更加详细的保护措施。这样一种逻辑性很强的体系，可以给背景不同的利益各方提供一个交流的基础和平台。

三、案例分析

1. 罗比住宅空间保护与改造——文化重要性分级的作用

伊姆斯住宅案例非常清晰详细地描述了 CMP 的操作流程^⑦。在具体应用上，罗比住宅 (Robie House) “保护管理规划”更加简明扼要地^⑧体现了遗产价值重要性等级评估以及利益相关者的参与性。

罗比住宅于 1910 年完工，1963 年被指定为国家历史地标 (National Historic Landmark)，1971 年被指定为芝加哥第一

个城市地标，1980 年被指定为伊利诺伊州地标，被公认为现代建筑史上的一座开创性建筑。在罗比住宅的 CMP 中，非常有参考价值的是在文化重要性声明中提出修复时必须首先确定各个空间的重要性分级，以作为保护和修复导则制定的依据。根据材料的完整性评估、空间及元素的阐释、空间及元素对住宅整体理解的贡献等三个方面评定四个价值等级 (图 10)，数字 4 代表着最重要，任何干预措施都要十分谨慎；例如据此价值评估而制定的第 43 条导则阐释客厅是罗比住宅中最重要的空间。房间是一个开放灵活的生活空间，三面由含铅玻璃平开窗和门组成，通过自然光照亮室内。房间呈长方形，西侧有一个斜角窗台，两侧有含铅玻璃门，可通往西走廊。沿着东墙的是壁炉，由隔墙和木凳组成，将主楼层的生活和餐饮空间分隔开来。壁炉在天花板上有一个矩形开口，从视觉上将生活和餐饮空间结合在一起。北墙有 5 扇含铅玻璃平开窗，南墙有 24 扇含铅玻璃门，形成一个 47 英尺的连续跨度，连接了客厅和餐厅。这些门通向一个狭窄的阳台，阳台横跨南立面。简单的橡木装饰勾勒出墙壁和天花板，而沿着天花板的下降边缘，球形灯具投射到房间中。除了黄铜壁灯和装饰性天花板格栅外，这

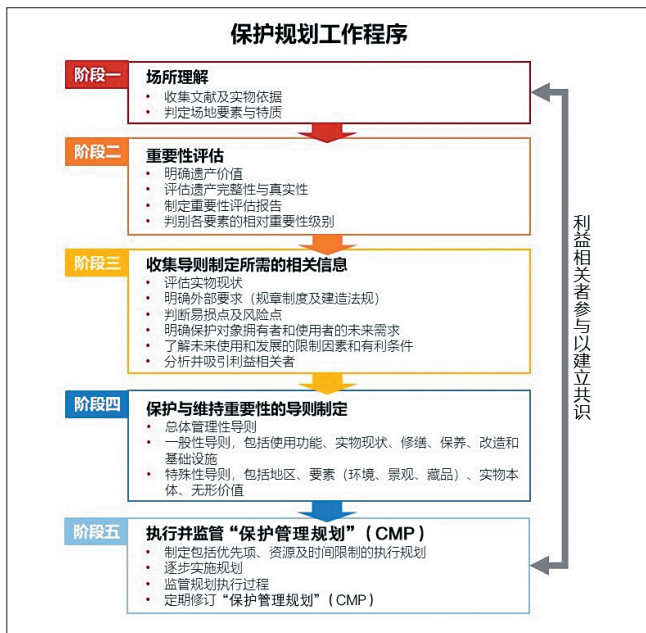


图 8: CMP 流程图

“保护管理规划” (CMP) 制定及执行程序 (以伊姆斯住宅为例)

步骤一：解读场地	通过以下步骤，理解并定义场地及其核心要素、组成部分： > 研究：历史文献，并与伊姆斯基金会商讨 > 观察：田野调查及实物检测 > 分析：确定核心组成部分及所缺失信息
步骤二：重要性评估	明确场所重要性缘由： > 比较伊姆斯住宅和其他相似场所 > 评估各核心要素及组成部分的重要性 > 采用共识性标准评估场地的遗产价值，包括历史、艺术、社会、科学价值 > 分析其核心要素及组成部分特质，包括形式、功能、实体、选址、无形遗产等 > 起草重要性声明 > 评估各要素及组成部分的重要性级别，分级从意义重大到干扰
步骤三：判定易损因素	判定重要性易损性特征表现： > 判定可能影响场地未来管理及保护的易损性因素，包括环境、监管、资金及使用等相关因素
步骤四：批判性制定保护导则	确定保护场地重要性所需措施： > 基于场地要素及组成部分的重要性和易损因素，制定一般性及特殊性保护导则
步骤五：确定优先项和职责	确定具体职责，并就保护措施优先项达成一致： > 明确责任及保护优先项 > 认定场所最迫切的保护需求
步骤六：执行、监管，定期修订“保护管理规划” (CMP)	根据导则进行管理： > 定期监管“保护管理规划” (CMP) 的执行，并每五年进行修订

图 9: 伊姆斯住宅 CMP 流程图

些球形灯具还为室内复杂的照明方式作出了贡献，巧妙地平衡了自然光和白炽光^⑩。所以，该空间每一个元素都被视为要以保护与修复的最高专业标准对待，于是在第59条准则中提到“保护和重建的地毯，这是表达赖特（Frank Lloyd Wright）室内有机视觉的重要因素”^⑪。第60条准则“按照威斯康星州密尔沃基艺术博物馆尼德肯档案馆历史文件中记录的样式重新制作地毯”^⑫。

图10中的数字1区域则代表价值很低，如果该类空间不符合建筑在宣传教育方面整体运营要求^⑬的时候，可以考虑修改、移除、更换空间组合或元素构成。这样一种价值等级的划分，有利于后续结合该CMP中关于罗比住宅最核心的四点文化意义重要性声明中的内容进行设计调整，而不是将所有原设计元素均视为神圣不可侵犯或者随机可以更改的价值单一体。

罗比住宅CMP为现场的修缮、日常维护、构件修复、改造更新和运营建立了全面、准确的信息资源和总体政策，所有其

他政策、手册、提案和计划都与本文件相关，包括房屋日常保养计划、应急响应计划、参观和操作手册、教育和计划指南、活动政策等很多具体文件来源于这个计划。此外，文件中特别强调该CMP应随着环境、社会和现场条件的发展，需要定期修订（图11）。

2. 耶鲁英国艺术中心之窗——Policy的转译意义

为求得一手体验，阐述CMP中最有实践指导性的准则（policy）的转译意义，以笔者调研的耶鲁大学英国艺术中心馆，并结合当年就学的华侨大学建筑系馆空间为例进一步予以说明。

耶鲁英国艺术中心（the Yale Center for British Art）是美国著名建筑师路易斯·康（Louis I. Kahn）最后一个建成作品。该建筑的保护从2008年启动，历经三个阶段，最终于2016年竣工，在此期间制定了保护规划。其中，第56条准则指出“外部

的窗户和内部的窗口（openings）是与康最初设计内部画廊流线有关的重要元素，也是博物馆观众视觉放松（visual relief）的需要。画廊的保护设计和改造使用应该在这一限制下进行”^⑭。关于这条准则，陪同笔者考察的艺术中心负责人特意强调这个内部窗口（图12）是为了缓解观众和保卫人员的“博物馆疲劳（museum fatigue）”^⑮。路易斯·康非常看重这一点，他曾说过“在大多数博物馆中你最想得到的是一杯咖啡，因为你很快就会觉得筋疲力尽”^⑯。所以，康提出窗户是缓解这种疲劳非常重要的手段^⑰。在耶鲁英国艺术中心的改造中，因为需要兼顾一些光线对绘画藏品的影响，但又必须考虑到康的设计原则，所以在改造中严格地遵循准则规定的限制，只是用一些软隔断的方式，临时加以处理（图13）。准则的“转译”意义即在于此，拉近了价值评估与保护措施之间的距离。类似缓解博物馆疲劳的设计手法在贝聿铭设计的苏州博物馆中也可以看到，全景落地窗甚至已经变成了观众逛博物馆期间的打卡地（图14），从外立面看，也是整体几何构图的构成元素（图15）。

这种窗口开敞的设计理念体现的不仅是对人们心理的关怀，空间的流通，还反映了建筑师对生活的深刻观察。建筑一旦生成，承载其上的人类智慧就应该被尽可能地传承下去。设计华侨大学建筑系馆扩建工程的姜传宗先生在工程完成后撰写的《场所精神之追求——华侨大学建筑系馆扩建设计》中写道“在这里，设计教室对学生来说已不仅是上课来下课走的教学

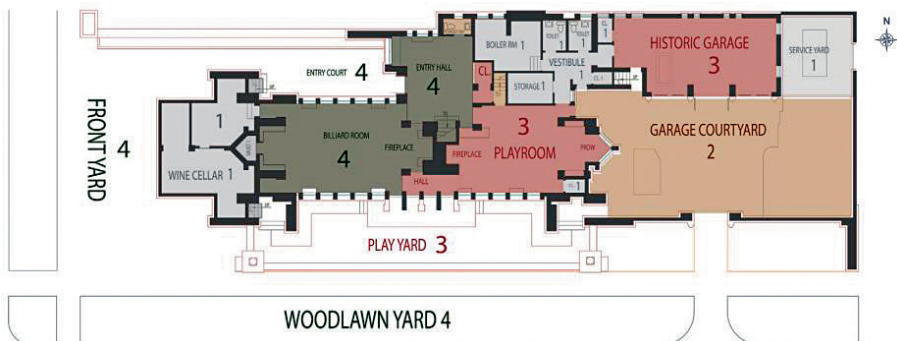


图10：罗比住宅四个重要性等级分区图



图11：罗比住宅客厅



图12：耶鲁英国艺术中心室内



图13：窗口处理局部

空间，而是将生活与学习联系在一起有丰富的内涵的生活场所，学生除了食宿之外大部分时间都在设计教室里度过，特别是在交图前的设计周，几乎每个晚上都是灯火通明人头攒动通宵达旦，有时还伴以轻柔的音乐和歌声，这种特殊的学习方式和紧张而浪漫的生活情调，构成了建筑系特有的学习氛围，透射出学生特有的精神和情怀。本扩建设计就是根据建筑系这种特有的学习氛围和生活情调，在设计教室的设计中大胆地采用了开敞式的教学空间，希望通过这种开敞的形式，充分体现设计教学的开放性和设计思维的多向性，并通过空间的开放使学生得到更多的信息、更多的交流、更多的启迪以触发其灵感的火花，同时也通过开敞的设计教学空间，传达出更多的环境信息和场所意义，折射出更强的主体精神”²⁷⁾。作为曾经在这种环境中学习了8年的笔者，深深地被建筑师当初的设计思想所影响，在一个没有封闭窗户的空间里，无论是感知外部自然环境，还是与隔壁教室学长们的交流，均可以增加视觉上的通透感(图16)。遗憾的是，随着学校院系调整，原来的建筑学院所使用的系馆被别的学院占用，并将此开敞的窗口完全封闭(图17)，空间的灵魂随之消失。尽管该建筑还不是狭义的建筑遗产，没有相应的“保护管理规划”需要制定，功能的不同也必然带来形式上的变化，借此案例仅仅是表达本文关于价值理性和工具理性的思考，一个建筑的灵魂是什么？后来的使用者，又该如何理解并传承这种灵魂？关于以上问题的回答，正是CMP的理论指导作用以及policy的转译意义所在。

四、再读乾隆花园

藉以上论述，反思故宫一个持续至今已20余年时间的优秀案例，依然存在一些值得讨论的地方。乾隆花园，坐落于紫禁城东北的宁寿宫区后西路。宁寿宫区是乾隆三十六年至四十一年间(1771—1776年)，为乾隆皇帝在位60年后归政养老时



图14: 苏州博物馆室内



图15: 苏州博物馆外立面



图16: 华侨大学建筑系馆室内(改造前) 图17: 华侨大学建筑系馆室内(改造后)

所建，中国唯一现存的太上皇宫，是具有独特技术手法、艺术风格和遗产价值的古代宫殿与园林建筑的综合体。2001年，故宫博物院与美国世界建筑文物保护基金会(World Monuments Fund)开始合作，对乾隆花园倦勤斋的内檐装修进行修复。2003年起，双方正式签署面向整座乾隆花园保护的合作协议，并开始启动保护规划的编写。该规划总体框架分为“指导原则与工作框架、研究·评估·保护、保护规划图”三篇，包括“乾隆花园保护的指导原则”等八章内容。整体逻辑是开篇便列出乾隆花园的五点重要性声明，并把人和时间的安排做了计划，然后按照历史研究、现状调查、保护原则的体系制定规划文本。这与伊姆斯住宅CMP“认知——评估——导则”的框架体系有所区别，本文无意“厚此薄彼”，诚如该规划序言中所述“规划的编制带有一定的探索性质”²⁸⁾，且是迄今故宫博物院就某一单独区域所做的唯

一一本公开出版的保护规划，极具时代意义。当时光拉长15年，通过和伊姆斯住宅的CMP进行比较(表1)，今日再读乾隆花园保护规划，有三点启发：

第一，明确一种理论依据，并结合项目做个案解读。依据来源不仅仅是法律法规的简单罗列，应在《全国重点文物保护单位保护规划编制要求》的一般体例要求基础上，可以结合项目自身特点有所增补。

第二，采用共识性标准评估遗产价值。作为国家文物局推荐性文件的《中国文物古迹保护准则》在乾隆花园保护规划出版之前已经正式颁布，当时的三大价值体系被多数业内人士认可，价值评估作为保护实践的核心程序，应该引起足够的重视。

第三，基于价值评估和病害评估的结论，制定一般性和特殊性导则。39条导则和147条保护细则是伊姆斯住宅CMP

伊姆斯住宅 CMP 与乾隆花园保护规划文本框架比较

表 1

伊姆斯住宅 CMP 文本框架	乾隆花园保护规划文本框架
第一章： 住宅场地概述 CMP 方法论说明	场地概述见第一章 保护规划方法论说明：无
术语释义见附录最后 工作流程说明见第一章 CMP 结构单元	第一篇：指导原则与工作框架 第一章：5 点重要性声明、术语释义、工作流程说明
规划分期见第七章 经费预算：无	第二章：规划分期与经费预算
第二章：历史文献资料研究 独特价值见第五章，先有历史、艺术、社会、科学等四个层面的价值评估，然后总结 10 点重要性声明	第二篇：研究·评估·保护 第三章：历史研究 第四章：独特价值 未按照历史、艺术、科学等价值评估分类阐述
第三章：现场实物信息研究 建筑、景观、地形，以及内容和收藏品的全方面的现场调查。主要研究现状形制、样式、风格、构造等内容。该章内容几乎不涉及病害评估，病害内容见第六章导则制定前的保存现状 (condition) 与易损性 (vulnerabilities) 分析部分，且无标准等级，以文字描述方式说明	第五章：调查、评估与诊断： 基础设施、园林设施、绿化系统的调查、检测与病害评估；建筑普查及病害评估、内檐装修专项调查及病害评估。 病害评估有标准等级，以评判方式说明
第四章：与其他相似场所比较分析	见第三章
第五章：制定 10 点重要性声明	见第一章
见第三章，未突出工艺研究	第六章：无形文化遗产的保护 造园理论与工艺、内檐装修工艺概述
第六章：制定导则 (policies)，包括： 保护管理导则 1—16 (16 条)、场地保护导则 17—22 (6 条)、规划执行导则 23—26 (4 条)、保养与修缮 27—29 (3 条)、基础设施设备 30—34 (5 条)、本体治理 35—39 (5 条) 以及后续的 147 条保护细则 (Detailed conservation policies)。 细则分成三大部分，第一部分建筑本体保护有 68 条细则，分为： 1. 屋顶及其排水系统，9 条 2. 场地排水系统及水源管理，9 条 3. 钢筋混凝土板和挡土墙，4 条 4. 结构钢架，7 条 5. 外表皮、窗和门，10 条 6. 室内地板，8 条 7. 内墙和天花板，8 条 8. 室内楼梯，5 条 9. 推拉门、隔断和室内门，3 条 10. 内置家具和固定装置，5 条 第二部分家具陈设和藏品保护细则 17 条 第三部分景观保护细则 62 条	第七章：保护工作计划 保护原则、职能分工、时间计划； 排水系统、地炕系统等基础设施的修复原则； 叠石、地面铺装、室外陈设等园林设施的保护原则； 土壤改良、病虫害防治、竹根控制疏导等绿化系统复壮原则； 建筑和内檐装修保护等一般性原则和方法说明； 在通景画、贴落等文物修复方面有很详细的技术措施要求
第七章：明确责任及保护优先项 认定住宅最迫切的保护需求，分成四个阶段执行导则： 立即执行、未来 12—24 个月、未来 24—36 个月，未来 36—48 个月	按照时间计划执行，无项目优先权描述
见第六章 6.2.4，有关业主要求和建议用途的考虑事项	第八章：文物展示与说明 开放路线规划、开放策略 (Open Policy)、展示说明手段、拟添加的设施和设备
无图纸	第三篇：保护规划图
附录 A：大事年表	参见第三章
附录 B：伊姆斯其他建筑项目	参见第三章
附录 C：美国遗产评估标准摘要及伊姆斯住宅在列名录	无
附录 D：遗产名录监管要求及登录利益	无
术语释义	见第一章

真正让理论研究落地的关键，内容主次有序。乾隆花园规划中的保护措施整体上并未紧密围绕遗产价值制定相应的方法，基本是原则性的宽泛规定，偶尔有关于通景画和贴落的保护流程做法，却又写得十分具体，这与前期已完成的倦勤斋工程中有过室内通景画保护成功经验基础有关。

五、结语

从本质上讲，CMP 提供了一个理论框架，在这个框架内，综合考虑遗产保护和可持续发展，遗产的价值得以保持、阐释并传承。CMP 的理论研究，最初由澳大利亚人制定，它遵循了《巴拉宪章》的哲学和原则^①，在美国、英国等遗产地的实践丰富了它的内涵。而《中国文物古迹保护准则》又是由中国国家文物局与美国盖蒂保护研究所、澳大利亚遗产委员会合作编制的，具备相互理解的基础，所以，如果在未来的中国建筑遗产保护实践中借鉴其经验，构建符合我国国情的保护理论，则为本文初衷之所在。

此外，盖蒂保护研究所近些年公布一系列关于现代建筑保护工程^②的 CMP 文件，这些文件里面包括了不同专业领域的专家和业主们对于建筑的理解，是被我国建筑设计界低估乃至忽视的存在。在建筑服务于生活多年后，从历史的角度审视它，会让人更加理解建筑本身，这也是本文的另一份期许。

注释

① 引自参考文献 [1]: 6.

② 根据中国文物信息咨询中心的统计说明，文物建筑保护方案中的价值评估流于形式，生搬硬套三大价值，2006 年度文物保护单位总体评估。中国文物报 [N]，2007 年 3 月 9 日第 008 版。

③ 程序是文物古迹保护的基本工作步骤，执行文物古迹保护程序是保证保护工作符合相关法规、有效实现保护目标的基础，保护必须按照《准则》规定的程序进行，而价值评估工作是所有程序的首位。引自参考文献 [1]: 7.

④ 工具理性的(zweckrational),它决定于对客体在环境中的表现和他人的表现的预期,行动者会把这些预期用作“条件”或者“手段”,以实现自身的理性追求和特点目标,价值理性的(wertrational),它决定于对某种包含在特定行为方式中无条件的内在价值的自觉信仰,无论该价值是伦理的、美学的、宗教的还是其他什么东西,只追求这种行为本身,而不管其成败与否。引自参考文献[2]:114.

⑤ 徐青,价值理性的本真与建构,河南师范大学学报(哲学社会科学版)[J],第44卷第4期,91页,2017:7.

⑥ 引自参考文献[3],第8页.

⑦ 项目负责人为故宫博物院古建部纪立芳博士,该内容主要源于她负责的具体修复项目及项目阶段性报告《故宫乾隆朝若干佛堂、佛楼内檐装修修缮修复案例分析报告》(未刊印).

⑧ 引自参考文献[3],第13页.

⑨ 此处环境对应的英文是setting,ICOMOS第15届大会通过的《西安宣言——关于古建筑、古遗址和历史区域周边环境的保护》(XI'AN DECLARATION ON THE CONSERVATION OF THE SETTING OF HERITAGE STRUCTURES, SITES AND AREAS),提出将文化遗产的周边环境及其所包含各个方面的活动都纳入保护范围。

⑩ 每一处建筑遗产都有其独特的价值内涵。对于建筑遗产的价值评估研究应该是全面的,深入的,动态的。只有准确地认识到建筑遗产的价值,对其采取的一切保护手段才可能科学有效。原文提出的从价值认知、价值评估、价值阐释到价值管理的四步流程,是一个开放的动态的命题,只有持续深化调整并回应发展需求,才能在不断反思中建立长效的管控机制。引自参考文献[4],第56页.

⑪ CMP是一份文件指南,用来收集、分析、评估那些可以帮助制定导则(policy)和为决策过程服务的信息。它产生的背景是为了解决20世纪70年代以来致力于发展的建筑开发商和典守原状的文物保护者之间日益增长的争议,CMP为两者之间的辩论提供一个共同点、一种方法和共同语言,以帮助解决分歧,实现新旧之间的平衡。引自参考文献[5],VI.

⑫ 原文:At its simplest, a conservation plan is a document which sets out what is significant in a place and, consequently, what policies are appropriate to enable that significance to be retained in its future use and development.引自参考文献[5],1.

⑬ Policy,词源于古希腊单词polis,意为城市、城邦;后逐渐演变为拉丁词politia和古法语policie,均侧重行政事务管理的意思;14世纪中古英语policie开始出现管理方式(way of management)之意;根据牛津词典的解释,policy的意思包括a principle that you believe in that influences how you behave;a way in which you usually behave,这层意思里policy可以作为可数名词,在本文语境下可翻译为导则。

⑭ 引自参考文献[6],31.

⑮ 引自参考文献[6],115.

⑯ 引自参考文献[6],143.

⑰ 在笔者目前收集的20个国家和地区的40余份

CMP文件中,伊姆斯住宅关于具体案例层面的CMP操作流程和步骤分析做得相对最清晰。

⑱ Do not forget that before it can be implemented it must be read and understood. For these reasons make sure it is: precise, clear, unambiguous and relevant; capable of being carried out; free of overt propaganda.引自参考文献[5],3.

⑲ 引自参考文献[7],103-104.

⑳ 引自参考文献[7],115.

㉑ 罗比住宅的原始地毯由赖特的长期合作者乔治·曼·尼德森(George Mann Niedecen)为入口大厅、上层大厅、客厅、餐厅和客房设计了图案地毯。地毯的设计与房屋和谐一致,具有重复的几何图案,与整个住宅相呼应。图案虽然密切相关,但会随着房间的变化而变化。主楼梯和通往三楼的楼梯采用了带有线性边界和平坦的中央区域的地毯。由于原始的地毯已不复存在,入口大厅、主楼梯、上层大厅、客厅和餐厅都采用了基于原始设计样式而复制的地毯。引自参考文献[7],115.

㉒ 结合赖特有机建筑理论,认为数字1所属区域空间几乎不包含历史性元素或没有体现设计的完整性,对罗比住宅的解读没有帮助,并且在文化意义重要性评估中的四点最核心价值之一为“作为一个向公众开放的博物馆,罗比住宅具有重要的文化意义,致力于教育国际观众了解赖特的设计理念。”因此,改造该区域如果有利于后期的宣传教育,则必要性理由充分。引自参考文献[7],61,102.

㉓ 原文:The external windows and internal openings are significant elements related to Kahn's original organization of the internal galleries and the need for visual relief for museum visitors. The design and use of the galleries should work within this constraint.引自参考文献[8],109.

㉔ 1916年,吉尔曼(Benjamin Ives Gilman)提出了一个概念“博物馆疲劳(Museum Fatigue)”,用来描述人们长时间逛博物馆时产生的一种体力耗竭、注意力或兴趣减少的现象。

㉕ 引自参考文献[9],212.

㉖ 引自参考文献[8],107.

㉗ 引自参考文献[10],56.

㉘ 2004年9月,中国国家文物局发布《全国重点文物保护单位保护规划编制要求》,提出了保护规划应该包括的10项基本内容。本书《乾隆遗珍——故宫宁寿宫花园历史研究与文物保护规划》的编制符合中国法律和法规的要求,是我们进行乾隆花园保护必须要做的前期工作。保护规划编制时国家文物局的文件还没有发布,因此规划的编制带有一定的探索性质。引自参考文献[11],IV.

㉙ 引自参考文献[6],5.

㉚ 从2014年开始,盖蒂保护研究所启动主题为keeping it Modern的现代建筑保护项目,迄今全球已经有77个项目受到保护资助,通过研究、保护计划和培训,提高了国际上对现代建筑保护的关注,也为这个仍属于新兴领域的实践工作提供了最佳样本。

参考文献

- [1] 国际古迹遗址理事会中国国家委员会制定,中国文物古迹保护准则[R]. 2015.
- [2] [德] 马克斯·韦伯著,阎克文译. 经济与社会(第一卷)[M]. 上海:世纪出版集团,上海人民出版社,2010.
- [3] [意] 乔瓦尼·卡尔博纳拉著,朱光亚、杨天驰译,杨慧校. 意大利对建筑遗产修缮的贡献,建筑遗产[J],2017(4):1-15.
- [4] 祝萌、赵鹏、高婷. 中国建筑遗产价值评估的流程及展望:基于UNESCO“中国建筑遗产价值评估培训”项目(2017-2019)的回顾. 自然与文化遗产研究[J],2022(1):44-56.
- [5] James Semple Kerr. Conservation Plan——A Guide to the Preparation of Conservation Plans for Places of European Cultural Significance[R]. 7th Edition. Australian Icomos. 2013.
- [6] Sheridan Burke, Jyoti Somerville, Gail Ostergren, Laura Matarese, Chandler McCoy. Eames House Conservation Management Plan[R]. The Getty Conservation Institute. 2018.
- [7] Frank Lloyd Wright Trust. FRANK LLOYD WRIGHT'S PRAIRIE VISION——Frederick C. Robie House Conservation Management Plan[R]. 2019.
- [8] Peter Inskip and Stephen Gee in association with Constance Clement. Louis I. Kahn and the Yale Center for British Art: A Conservation Plan[M]. New Haven: the Yale Center for British Art in association with Yale University Press. 2012.
- [9] [美] 戴维·B·布朗宁,戴维·G·德·龙,马琴译. 路易斯·I·康:在建筑的王国中[M]. 北京:中国建筑工业出版社,2004.
- [10] 姜传宗. 场所精神之追求——华侨大学建筑系馆扩建设计. 建筑学报[J]. 1998(1).
- [11] 刘畅,王时伟,张淑娟. 故宫博物院宁寿宫花园研究与文物保护规划[M]. 北京:清华大学出版社,2010.

图表来源

图1:纪立芳提供.

图2:作者自摄.

图3~图6:纪立芳提供.

图7:刘沛扬、赵鹏摹自参考文献[5]3页.

图8:刘沛扬、赵鹏摹自参考文献[6]7页.

图9:刘沛扬、赵鹏摹自参考文献[6]8页.

图10:参考文献[7]72页.

图11:参考文献[7]104页.

图12~图15:作者自摄.

图16:黄焜露提供.

图17:作者自摄.

表1:作者自制.