

24. 卡马戈基金会美术馆： 采石场上的镂空巨石

Iberê Camargo Foundation Museum: A Hollowed Rock Carved from the Quarry

张路峰 | ZHANG Lufeng

中图分类号: TU-201

文献标志码: A

文章编号: 1001-6740(2023)03-0115-02

DOI: 10.12285/jzs.20230530010

设计: 阿尔瓦罗·西扎

地点: 巴西阿雷格里港

时间: 1998—2008年

规模: 8250m²

卡马戈美术馆选址在瓜伊巴河畔一个采石场断崖旁, 用地狭小, 且形状不规则。一条滨河公路将用地与河岸隔开。尽管用地十分蹙脚, 西扎仍然很精心地对场地进行了合理组织, 并据此发展出了总体设计概念。

美术馆功能被分解为两大部分: 一部分展览空间, 是面向观众的主体部分, 空间竖向组合, 形成独立体量, 布置在场地较宽一端; 另一部分

为辅助和服务空间, 以低矮体量布置在场地较窄一端。如此便形成了高低错落、有主有次的组合体量, 远看犹如一组雕塑矗立在岸边(图1)。一条服务性通道从建筑后部绕过。这条通道连接着凹入的货物入口, 同时也可作为消防通道使用。观众入口虽面向道路, 却退后到用地内部, 一个高60cm的平台界定了入口前的缓冲区域(图2)。经过这样一番巧妙处理, 功能分区清清楚楚, 客货流线相得益彰, 狭小的场地似乎也不显局促了。

主体建筑平面看上去很不规则, 甚至有些怪异, 但仔细观察发现, 其设计逻辑仍然是清晰的: 十字轴是平面构图中的关键! 有了这两条相

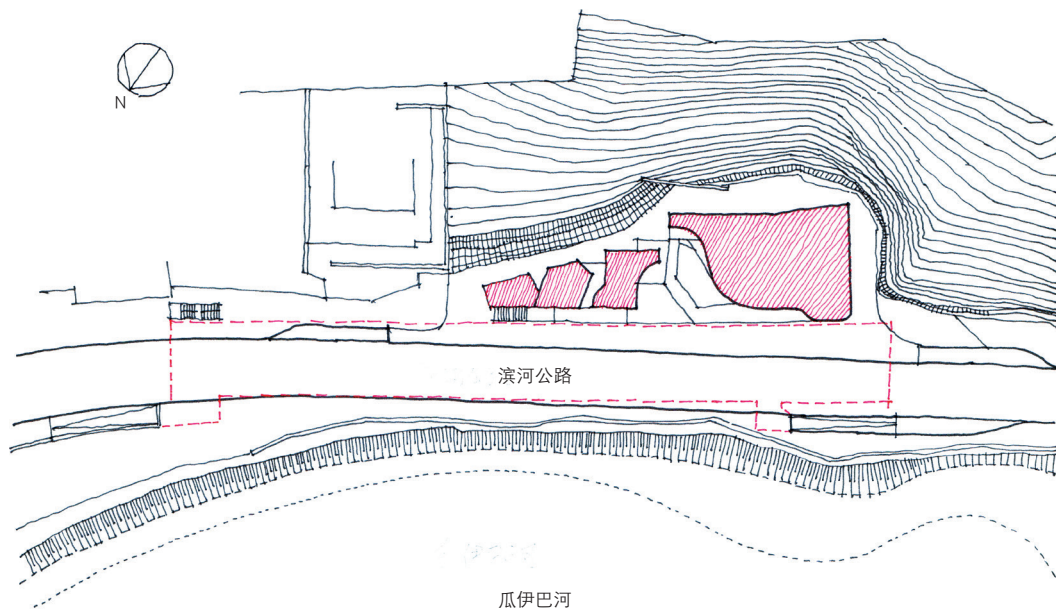


图1: 卡马戈基金会美术馆总平面图

作者:
张路峰, 中国科学院大学建筑中心
教授。

录用日期: 2023-03

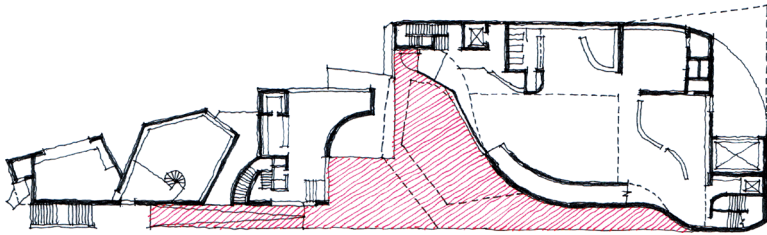


图2: 卡马戈基金会美术馆首层平面图(红色部分为入口前平台)

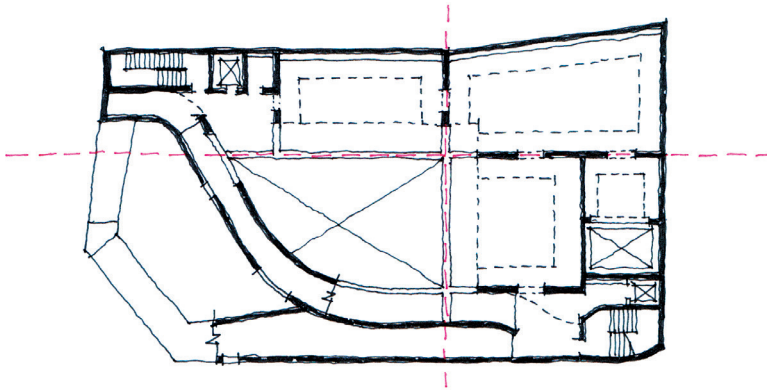


图3: 卡马戈基金会美术馆三层平面图

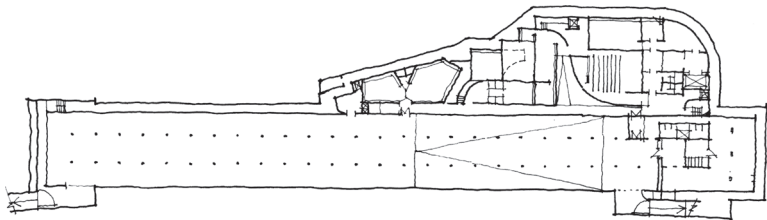


图4: 卡马戈基金会美术馆地下层平面图

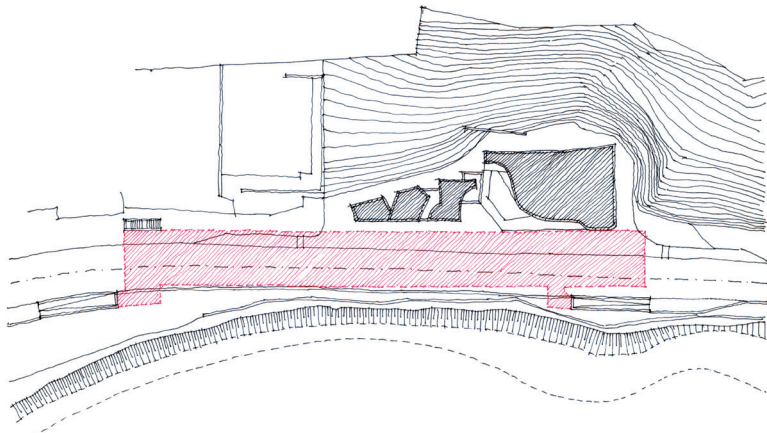


图5: 卡马戈基金会美术馆地下车库位置(红色部分)

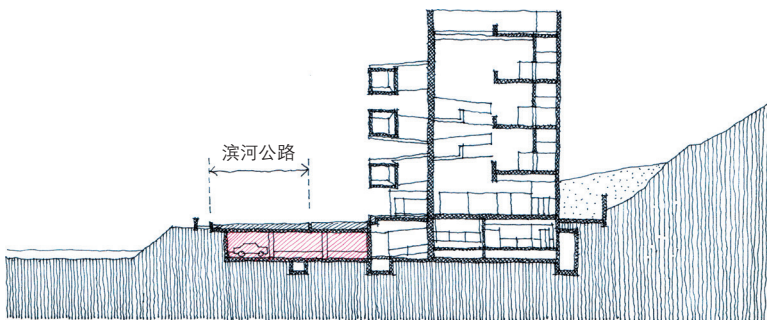


图6: 卡马戈基金会美术馆典型剖面图(红色部分为地下车库)

互垂直的基准线, 无论外墙轮廓如何变化, 空间都不难把握(图3)。十字轴把平面分成四个象限, 其中三个作为展厅在平面上相互串联, 第四个象限竖向贯通各层展厅, 形成中庭。中庭里的坡道是重要的设计要素。这条坡道一半附着在弧形墙的内侧, 视线向中庭开敞; 另一半悬挑到室外。按常规思维, 这条坡道可以提供最佳的观景视点, 然而建筑师却反其道而行之, 将悬挑的廊道做成封闭的管状空间, 管壁上只有少量的开窗。观众行走其间, 只能在特定的位置看到外面被窗框裁切过的风景。这种做法看似忽视了景观, 实则强化了景观的审美意义。参观流线组织方式颇类似赖特的纽约古根海姆美术馆: 观众先乘电梯到顶层参观, 再沿坡道逐层下行, 所不同的是, 赖特的坡道本身即是展厅, 而西扎的坡道和展厅是分开的, 这样就避免了展厅因迁就坡道而造成的别扭。利用中庭与坡道组织展厅空间的做法, 后来又出现在西扎的另一个作品——华茂艺术教育博物馆中(参见《建筑师》第218期“设计点评”14)。

最不同寻常的看点当属地下车库。由于场地异常局限, 停车问题几乎无法用常规方式解决。对此, 建筑师可谓脑洞大开, 竟然将有着100个车位的地下车库布置在了市政道路之下(图4~图6)! 此举虽为非常规操作, 需要做通甲方和市政当局的工作, 却把不可能变成了可能。将建筑空间超出用地红线置于市政道路之下的做法, 亦可见于巴塞尔美术馆新馆项目中(参见《建筑师》第220期“设计点评”17)。这种突破思维惯性、打破常规的做法, 虽然有点惊世骇俗, 但值得称道的是, 建筑师并未以此作为建筑表现的噱头, 而是着眼于解决具体问题, 设计动作深藏不露, 不仔细看完全察觉不到。

资料来源

<https://archeyes.com/ibere-camargo-foundation-alvaro-siza/>