

# 34. TAG · 西海美术馆：面朝大海的艺术长廊

TAG Art Museum: An Art Gallery Towards the Sea

张路峰 | ZHANG Lufeng

中图分类号: TU-201

文献标志码: A

文章编号: 1001-6740(2024)02-0150-03

DOI: 10.12285/jzs.20240403011

设计: 让·努维尔事务所

地点: 山东青岛西海岸新区

时间: 2012—2021年

规模: 17000 m<sup>2</sup>

TAG · 西海美术馆位于一座半岛的海边, 远离市区<sup>[1, 2]</sup>。从规划意图看, 整个项目由美术馆和艺术工坊两部分组成, 但由于工坊部分处于停工状态, 艺术社区氛围尚未形成, 作为主体建筑的美术馆便成了荒野中的孤独存在, 公众可达性较差(图1)。尽管如此, 从设计研究角度, 这座美术馆仍有许多精彩看点值得关注。

面朝大海的美术馆建筑如何处理和海的关系?

先看总体策略。场地是一条与海岸直接相接的狭长地带, 为充分利用海景资源, 建筑师将体量沿海岸一字展开, 形成约220m长的线性体量。一般来说, 采用平行于海岸的线性体量有利有弊, 有利的方面是可以充分利用海景, 不利的方面是

会在海岸形成一道生硬的大墙, 阻断陆海之间的联系, 同时狭长建筑的空间组合也相对困难。为此, 建筑师采用了“化整为零”的策略(图2): 整个体量切分为若干小段, 小段之间故意断开, 留有缝隙, 此举有利于改善连续体量的尺度, 同时也可消除沿海立面的单调。值得注意的是, 分段的做法主要出现在首层, 而二层体量仍然是连续的, 这使得“化整为零”的同时, 又不失整体性(图3)。建筑整体看上去似乎是与岸线走向相契合的流线形, 但其实只有中段是异形的, 其他部分均为规则矩形。以局部异形单元连接众多规则体量, 从而构成流线形总体的做法, 体现出建筑师专业技巧之娴熟。

再看流线组织。这是一条连接了8个展厅的连续而闭合的立体环线(图4): 1号厅既是入口大厅, 又是临时展厅, 观众可由此开始参观之旅, 也可直达海边; 2、3、4号厅是三个连续的方形空间, 展厅之间留有缝隙, 观众可由此看到海景; 5号厅位于体量末端, 是一间高大通透的

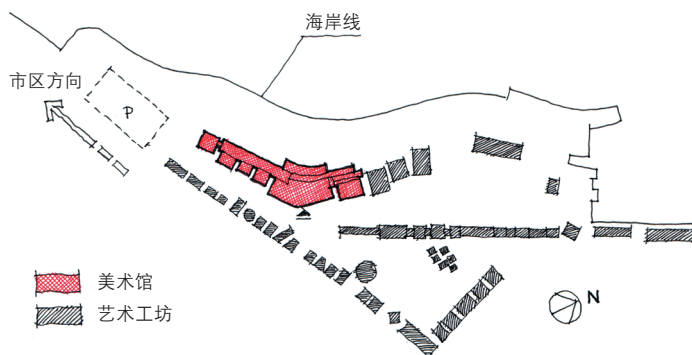


图1: 西海美术馆总平面示意图

作者:  
张路峰, 中国科学院大学教授。

录用日期: 2024-03

玻璃方厅，观众被大型艺术作品自然引导至二层，流线在此折返进入6号厅；6号厅是一条连续而狭长的空间，横跨在2~4号厅的上方，经一段弯曲长廊，到达位于体量的另一尽端的7号厅，流线由此向下，进入首层的8号厅，参观之旅结束于此，观众穿过纪念品商店，回到1号厅。流线简明清晰，空间变化多样，观展体验丰富。参观过程中，观众始终能感受到大海的存在：或从展厅间的缝隙中一瞥海的片段，或在展厅内一窥海的窗景。这些观海机会不但让观展的视觉疲劳得到缓解，也避免了过长展线的单调乏味。特别值得一提的是，在7、8号厅临海一侧的墙上设有一些大小不同、形状各异的矩形窗。这些窗看似一幅幅贴在墙上的二维海景画，其实不过是建筑师设下的“骗局”：窗洞口呈内小外大的喇叭口形，侧壁以镜面不锈钢饰面，从内向外看，墙厚信息因反射作用被完全消除，窗外实景就这样被变成了“墙上”艺术！这个细节表明，建筑师不但有很高的艺术品位，还具备相应的技术能力。

接着看空间组合。如果把观众可以体验到的空间看作是“被服务空间”，那么必然会有相应的“服务空间”需要安排。在西海美术馆，建筑师把车库、库房、设备用房等“服务空间”全部放在了地下层（图5）！这部分虽然藏而不露，却发挥着类似“基础设施”的巨大的作用：正是由于地下层的存在，地上体量才能实现最小化，并获得了空间组合的自由度。这种将服务空间置于地下的处理手法，同样出现在了西扎设计的华茂艺术教育博物馆案例中<sup>[3]</sup>。从剖面还可以看到，高空间与低空间的组合既简单又巧妙：观礼厅比入口大厅抬升了一个标准层高。这种错层处理一举三得：观礼厅获得了更高的观海视点；入口大厅获得了通海视线；错层高度形成了办公夹层。

最后再将目光移到体量中段近似扇形的连接体，这部分是整个作品的精华所在，最能体现出建筑师的设计匠心。先看结构布置。整体轮廓虽然异形，但通过局

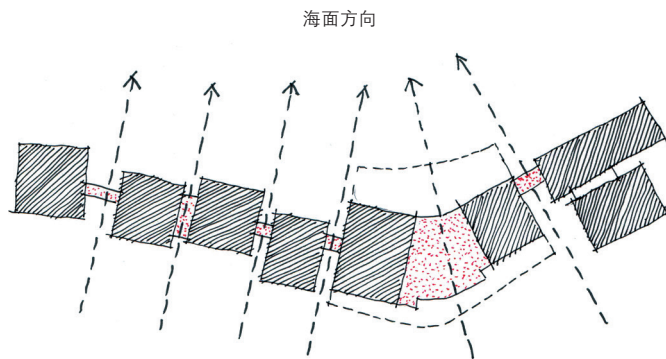


图2：西海美术馆的设计策略

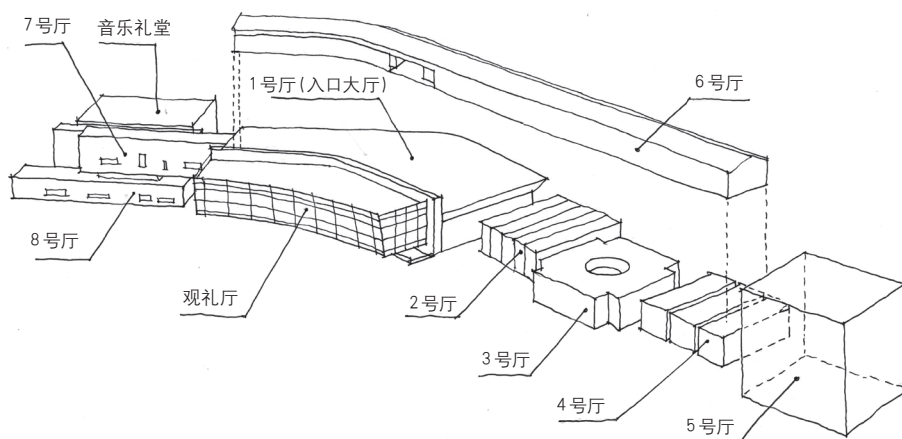


图3：西海美术馆空间与形态构成

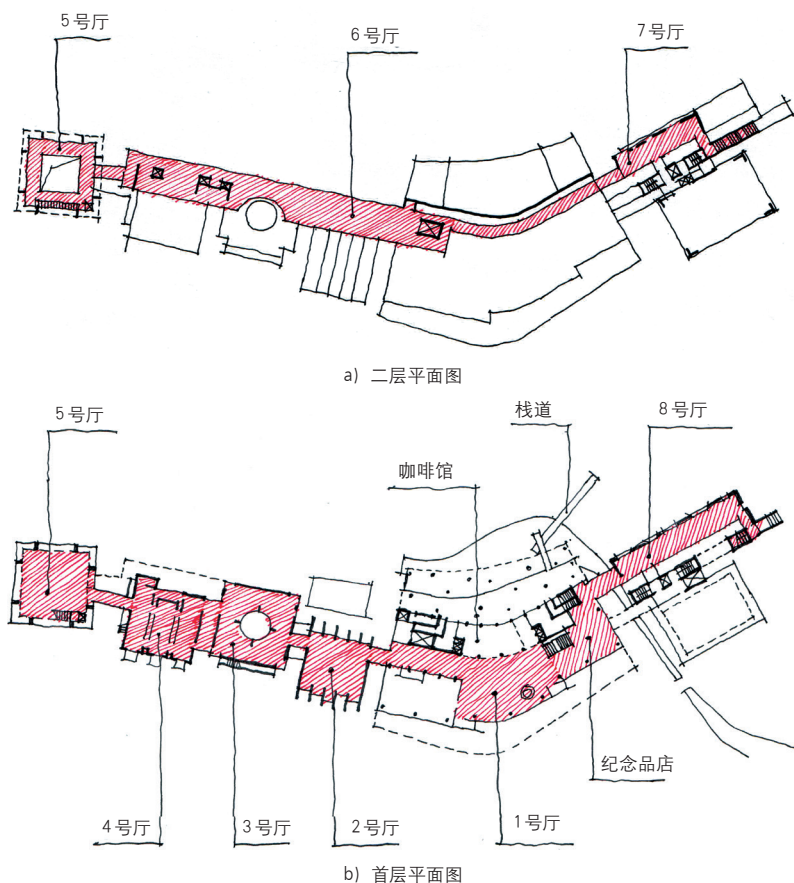


图4：西海美术馆平面图

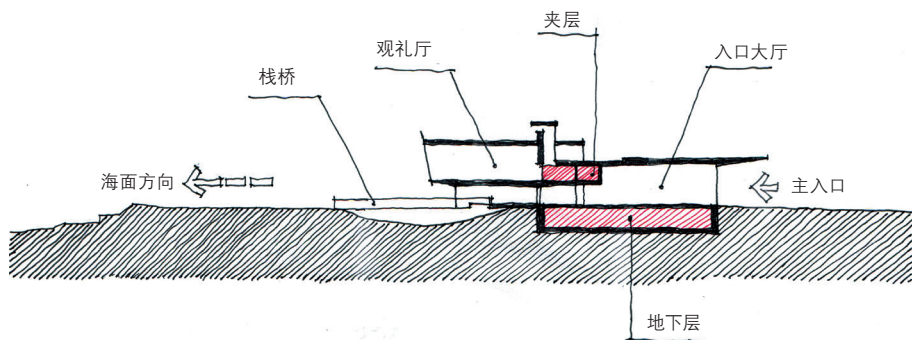


图5: 西海美术馆(中段)剖面图

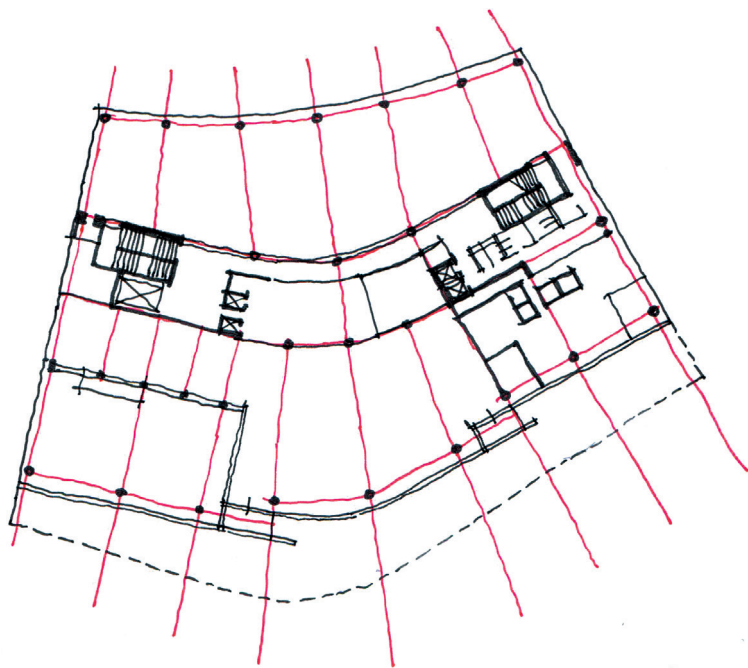


图6: 西海美术馆(中段)夹层平面图(红色为结构轴线)

部柱网的变形，内部空间仍能保持完形（图6）。再看出入口设置。通常出入口并置在同一个立面上会很难处理，但建筑师巧妙地把一面外凸弧面幕墙分两次错位，入口和出口（及其门斗）分别隐藏在幕墙重叠处，一前一后，主次分明；进入大厅，观众受到扇形空间两侧界面的引导，视线自然汇聚到海的方向，而临海最佳位置留给了咖啡馆，观众可在此小憩，或谈天说地，或听涛观浪；还可以沿栈道走向大海，以海的视角回望建筑，而建筑立面也特意这回眸一望摆好了姿势：观礼厅幕墙向下倾斜，观众可从玻璃的反射中，一睹全景画般的壮丽海景（见图5）。

总之，这是一个教科书级的设计作品。从场

地策略到空间组合，从流线组织到功能布局，从平面到剖面，从整体到局部，几乎示范了滨海博览建筑所有的设计原理和技巧，非常值得去现场参观体验。

#### 参考文献

- [1] goood. 让·努维尔新作：青岛TAG·西海美术馆[EB/OL]. 谷德设计网, 2021-12-16. <https://mp.weixin.qq.com/s/Tm2nm-EIM-3SNebCKn4b2vjA>.
- [2] 支文军, 张懿文. 艺术与海的诗意表达, 青岛西海美术馆解读[J]. 时代建筑, 2022 (1).
- [3] 张路峰. 华茂艺术教育博物馆: 高度自律的设计[J]. 建筑师, 2022 (4).