

44. 马尔默 LIVE 综合体：城市拼贴

Malmö Live: Urban Patchwork

张路峰 | ZHANG Lufeng

中图分类号: TU-201 文献标志码: A 文章编号: 1001-6740(2025)01-0167-02 DOI: 10.12285/jzs.20250109010

设计: SHL 事务所
地点: 瑞典马尔默市
时间: 2015 年
规模: 54000m²

5 万多平方米的建筑规模在中国并不算大, 但对于一个人口数量只有 27 万的瑞典城市来说, 就称得上庞然大物了。如何将此面积规模的项目嵌入欧洲城市已有的肌理之中, 是建筑师将要面对的重要议题。

马尔默 LIVE 综合体 (以下简称“综合体”) 位于老城与港口新区交接处的一个既有街区内, 街区南临运河, 北侧与马尔默大学隔路相望, 西侧不远处是马尔默城堡遗址公园, 东侧一个街区之外即是马尔默中央火车站。街区内现有建筑物形态各异, 布局零散, 没有显著的围合感。综合体即建在街区内的空地之上 (图 1)。

先看场地策略。建筑师并未简单地用建筑体量填充街区空地, 而是最大限度地保持了街区的开放性。为满足综合体大量性人流的集散需求, 建筑师将整个街区设置成了步行区, 仅在东西两侧开设了两段尽端式车道, 以满足后勤货运和酒店住客的需求。步行区铺地采用相同的图案, 从室外蔓延到室内, 提示步行者的路权范围和空间的连续 (图 2)。步行区的设置是非常关键的场地设计策略, 是将建筑融入城市肌理的重要举措。

再看空间组合。综合体的功能主要由交响音乐厅、市政议会厅和精品酒店三部分组成。建筑师首先对任务书的复杂功能要求进行了仔细研究, 通过分类、合并、组合等一系列操作, 梳理出一个比较简明清晰的逻辑关系, 并产生了两个重要概念: 一是空间要素的提取——三个大空间 (音乐厅、多功能厅、会议厅) 和酒店是空间组合的要素; 二是“前台/后台”的区分——观众

作者:
张路峰, 中国科学院大学教授。

录用日期: 2025-01

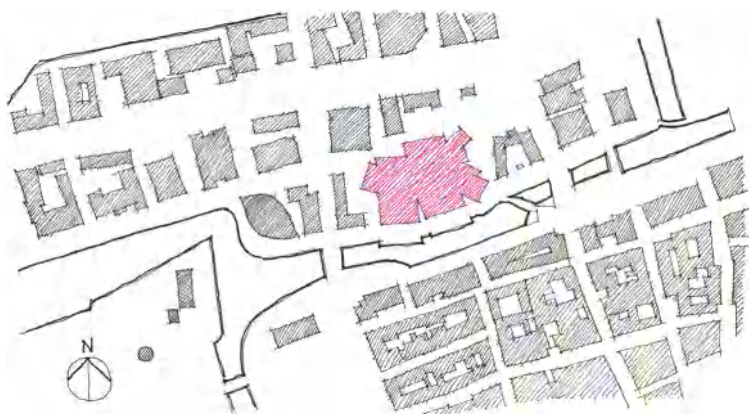


图 1: 马尔默 LIVE 综合体区位图

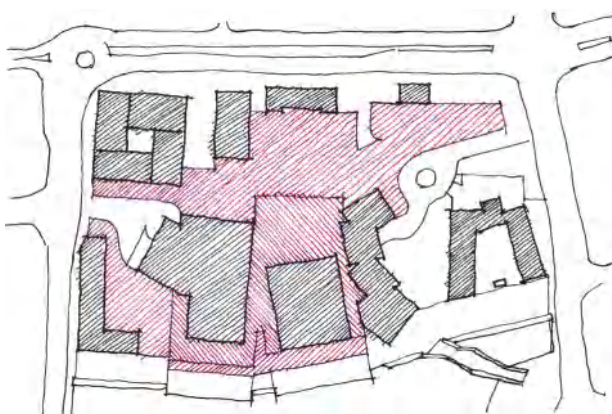


图 2: 马尔默 LIVE 综合体总平面图 (红色为步行区)

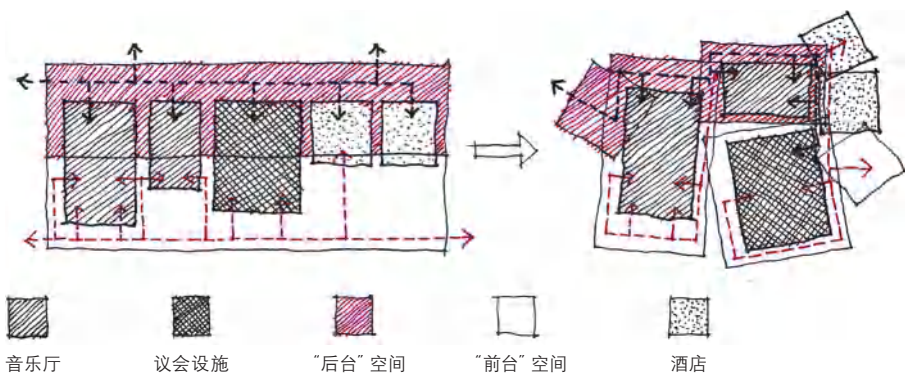


图3: 马尔默 LIVE 综合体功能分析与空间组合示意图

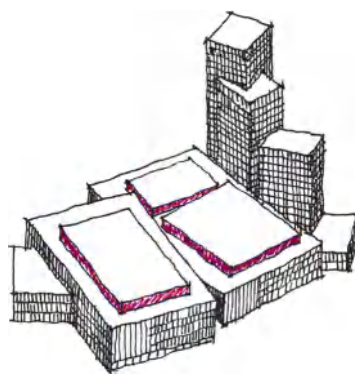


图5: 马尔默 LIVE 综合体体量构成示意图

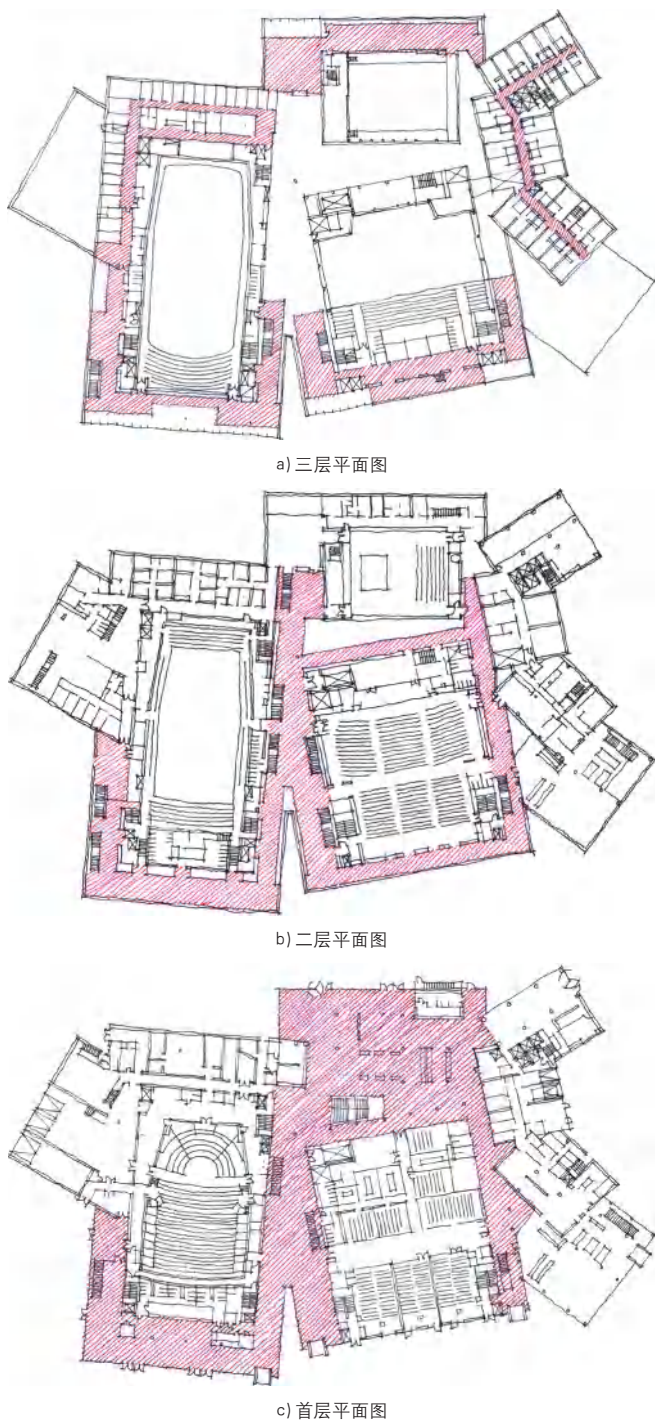


图4: 马尔默 LIVE 综合体平面图

可见、可用的部分为“前台”，内业服务部分为“后台”。接下来将功能逻辑关系图放在场地中，根据周边条件进行微调。微调后，逻辑关系保持不便，但各空间要素因各自角度的偏转而获得了独立性，成为可识别的完形（图3）。完形的堆叠有效地分解了综合体的体量，起到了化整为零的作用（图4）。酒店部分的处理值得称道：一个常规的一字型平面被折成三段，并在高度上做成退台，形成三栋方塔咬合叠加的效果，这样就把塔楼统一在了与裙房一致的形态构成逻辑中（图5）。

最后再从城市角度看一下这个项目。正是化整为零的空间组合策略，使得综合体在首层出现了两条从街区内部贯穿到运河岸边的公共步道。室内步道是建筑城市性和公共性的重要体现；综合体的外墙板材采用三种颜色：音乐厅部分为暗红色，议会部分为土黄色，酒店部分为银灰色。不同板材颜色的采用进一步分解了综合体体量的整体性，使一栋建筑产生了三栋建筑的拼贴效果，从而很好地融入了城市。

参考文献

- [1] 城中城: 马尔默Live文化综合体 / SHL建筑事务所[OL]. 有方空间, 2024-07-07, <https://mp.weixin.qq.com/s/CBxZ6EgsWTUrROI2vtH8mA>.